

【一】品种说明

【来源】本品为芸香科植物吴茱萸 *Euodia rutaecarpa*(Juss.)Benth. 的干燥近成熟果实经炮制并按标准汤剂的主要质量指标加工制成的配方颗粒。

【制法】取吴茱萸饮片 3300 g, 加水煎煮, 滤过, 滤液浓缩成清膏 (干浸膏出膏率为 23%–30%), 干燥 (或干燥, 粉碎), 加入辅料适量, 混匀, 制粒, 制成 1000 g, 即得。

【性状】本品为棕黄色至棕色的颗粒; 气芳香浓郁, 味辛辣而苦。

【二】含量测定

1、样品制备

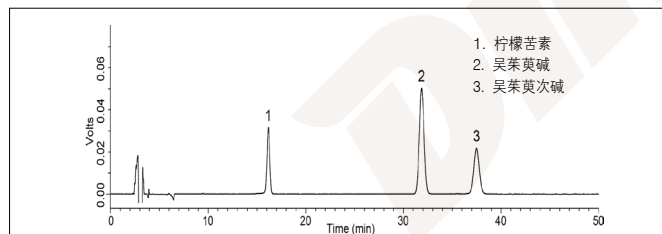
制备方法	对照品溶液 取柠檬苦素对照品、吴茱萸碱对照品、吴茱萸次碱对照品适量, 精密称定, 加甲醇制成每 1 mL 含柠檬苦素 160 μ g、吴茱萸碱 25 μ g、吴茱萸次碱 15 μ g 的混合溶液, 即得。
	供试品溶液 取本品适量, 研细, 取约 0.2 g, 精密称定, 置具塞锥形瓶中, 精密加入甲醇 10 mL, 称定重量, 超声处理 20 分钟, 放冷, 再称定重量, 用甲醇补足减失的重量, 摇匀, 滤过, 取续滤液, 即得。

2、分析条件

色谱柱	Diamonsil® Plus C18-A, 4.6 mm x 250 mm, 5 μ m (Cat# 99406)
流动相	[乙腈 : 四氢呋喃 (25 : 5)] : 0.02% 磷酸溶液 = 35 : 65
流速	1.0 mL/min
进样量	10 μ L
柱温	30 $^{\circ}$ C
检测波长	215 nm
仪器	岛津 LC-2040C

3、实验图谱

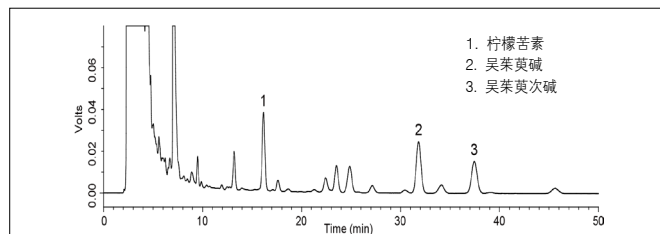
对照品图谱



峰号	保留时间 (min)	峰面积 (μ V*s)	理论塔板数 *	分离度
1	16.173	633832	15634	0.97
2	31.858	1704531	20018	1.04
3	37.480	856775	20083	1.03

* 理论板数按柠檬苦素峰计算应不低于 3000。

供试品图谱



峰号	保留时间 (min)	峰面积 (μ V*s)	理论塔板数 *	分离度
1	16.157	708716	16806	1.00
2	31.819	826064	20657	1.04
3	37.450	604777	20490	1.02

* 理论板数按柠檬苦素峰计算应不低于 3000。

4、实验结果

经测定本品每 1 g 含柠檬苦素 ($C_{26}H_{30}O_8$) 量为 8.9 mg, 在方法规定的范围内 (4.5 mg~12.0 mg); 每 1 g 含吴茱萸碱 ($C_{19}H_{17}N_3O$) 和吴茱萸次碱 ($C_{18}H_{13}N_3O$) 总量为 1.14 mg, 未在方法规定的范围内 (1.45 mg~3.80 mg)。